	30968876.184154.206.ИЗ2	STOP-Net 3.5
Монитор присутствующих. Руководство пользователя.		Стр. 1 из 12

STOP-Net


Система контроля и управления доступом
Версия 3.5

Монитор присутствующих

Руководство пользователя


30968876.184154.206.ИЗ2

Киев – 2005

	30968876.184154.206.И32	STOP-Net 3.5
Монитор присутствующих. Руководство пользователя.		Стр. 2 из 12

Содержание

1. Введение.....	3
1.1. Назначение приложения.....	3
1.2. Запуск приложения.....	3
2. Главное окно приложения.....	5
2.1. Общий вид.....	5
2.2. Главное меню.....	5
2.3. Меню Файл.....	6
2.4. Меню Вид.....	6
2.5. Меню Справка.....	7
2.6. Статусная строка приложения.....	7
3. Настройка параметров программы.....	9
4. Основные режимы работы.....	11
4.1. Рабочая область приложения.....	11
4.2. Информация о присутствующих/отсутствующих сотрудниках.....	11

	30968876.184154.206.И32	STOP-Net 3.5
Монитор присутствующих. Руководство пользователя.		Стр. 3 из 12

1. Введение

1.1. Назначение приложения

Приложение (программный модуль) «Монитор присутствующих» является составной частью автоматизированной системы контроля доступа **STOP-Net**. Приложение предназначено для контроля времени присутствия сотрудников, для которых заведены графики работы в «Учете рабочего времени» и является дополнением «Учета рабочего времени».


В приложении реализованы следующие возможности:

1. мониторинг присутствующих/отсутствующих сотрудников;
2. мониторинг перемещения сотрудников;
3. статистика перемещения сотрудников по контрольным точкам (КТ) с отображением информации о времени регистрации на КТ и фото сотрудника.

Необходимо отметить, что в соответствии с правами, которые были предоставлены пользователю администратором системы в «Менеджере пропусков», пользователь имеет возможность видеть свои отделы или просматривать структуру предприятия.

1.2. Запуск приложения

Запуск приложения осуществляется с помощью запуска файла **PresenTracer.exe**, которая находится на C:\Program Files\СТОП-Нет 3.5\STOP-Time. При первоначальном запуске приложения «Монитор присутствующих» администратор системы указывает необходимые параметры для подключения к БД, описанные в «Руководстве администратора». Для запуска программных модулей другими пользователями необходимо, чтобы администратор системы зарегистрировал их со своими именами и паролями, пользователь системы указывает свое имя и пароль в диалоговом окне – Рис. 1.

	30968876.184154.206.И32	STOP-Net 3.5
Монитор присутствующих. Руководство пользователя.		Стр. 4 из 12

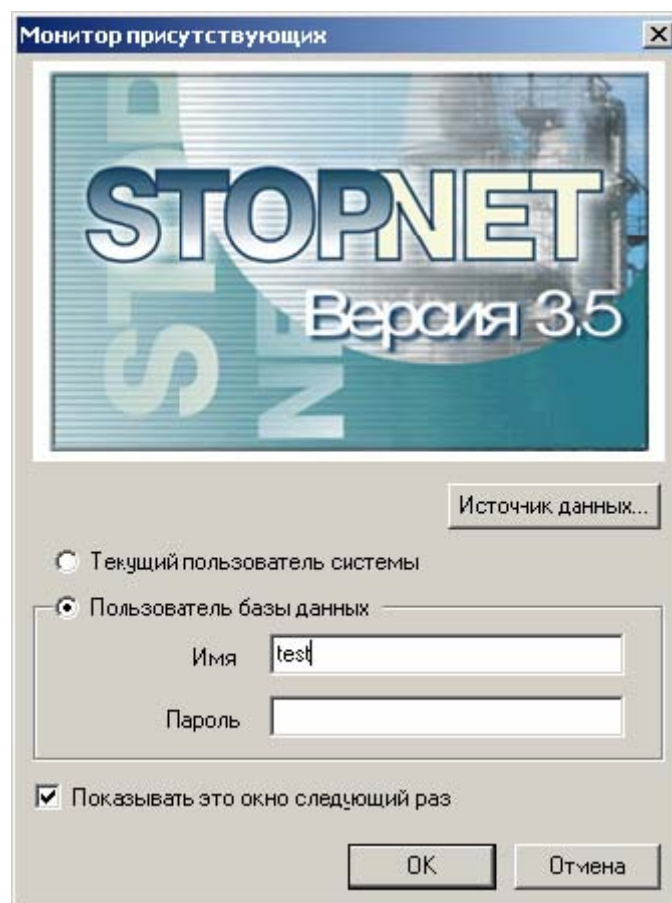



Рис. 1. Пример окна авторизации доступа.

Пользователь, который был создан в системе, и были корректно введены имя и пароль, получает право пользоваться приложением. После этого на экране появляется главное окно приложения «Монитор присутствующих» - Рис.2.1. При запуске приложения «Монитор присутствующих» окно авторизации доступа (рис. 1.) появляться снова не будет, если чекбокс Показывать это окно следующий раз отключить, а для автоматизации запуска приложения ярлык **PresenTracer.exe** нужно поместить в автозагрузку и перезагрузить систему Windows.

	30968876.184154.206.И32	STOP-Net 3.5
Монитор присутствующих. Руководство пользователя.		Стр. 5 из 12

2. Главное окно приложения

Модуль «Монитор присутствующих» является приложением, поддерживающим многооконный интерфейс - MDI. Одновременно в пределах главного окна программы может быть открыто несколько окон.

2.1. Общий вид

Главное окно приложения «Монитор присутствующих» - Рис. 2.1., содержит:

- название программного модуля;
- строку главного меню;
- панель инструментов;
- рабочую область;
- статусную строку состояния.

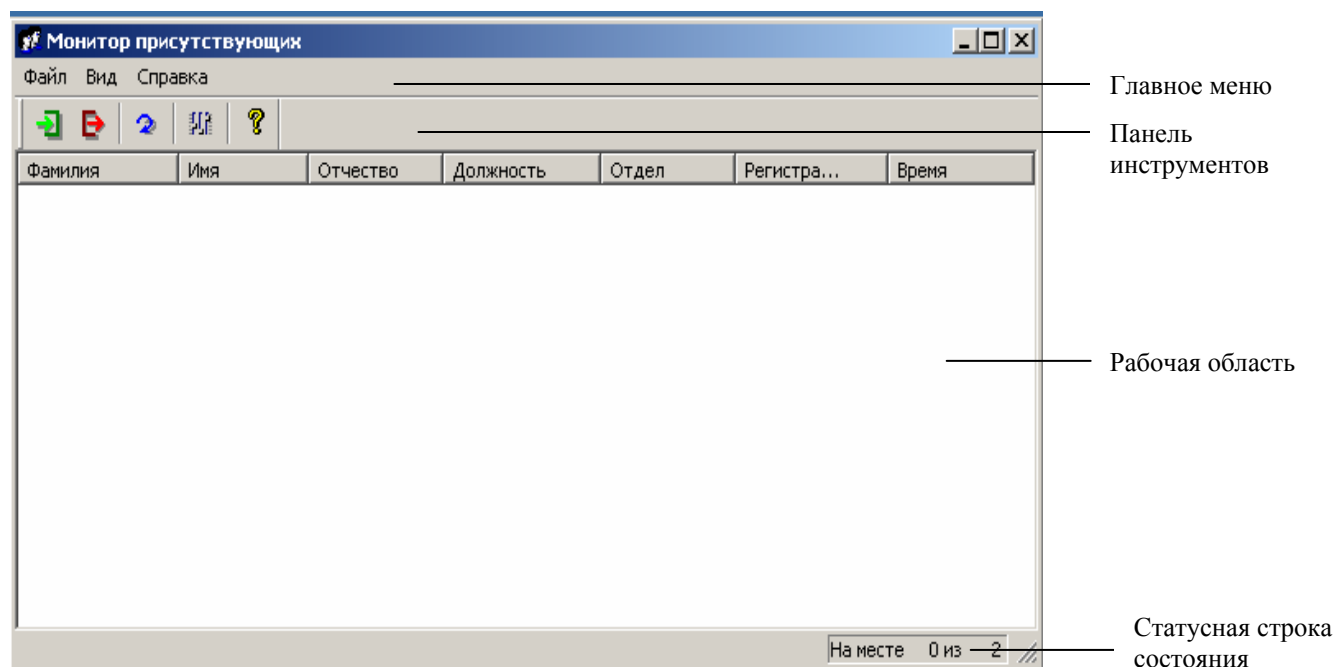



Рис. 2.1. Главное окно приложения «Учет рабочего времени».

2.2. Главное меню

Главное меню приложения располагается в верхней части главного окна. Меню состоит из следующих пунктов:

- Файл
- Вид
- Справка

Практически все операции, выполняемые в приложении, можно осуществлять либо с помощью пункта главного меню или панели инструментов. Некоторые пункты меню продублированы кнопками в панели инструментов или комбинациями клавиш. Например,

	30968876.184154.206.И32	STOP-Net 3.5
Монитор присутствующих. Руководство пользователя.		Стр. 6 из 12

выбор в меню «Обновить список» пункта «Файл» эквивалентен нажатию комбинации клавиш [CTRL]+[R].

2.3. Меню Файл

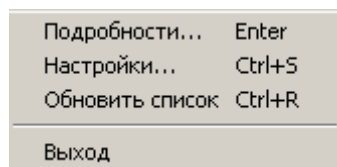



Рис. 2.2. Меню «Файл».

Пункт и комбинация клавиш	Кнопка в панели инструментов	Назначение
Подробнее [Enter]	—	Позволяет увидеть статистику регистраций сотрудников. В статусной строке появляется количество присутствующих сотрудников из общего количества сотрудников.
Настройки [Ctrl]+[S]		Позволяет настроить параметры программы
Обновить список [Ctrl]+[R]		Позволяет обновить список присутствующих/отсутствующих сотрудников
Выход [Alt]+[F4]	—	Закрывает приложение

2.4. Меню Вид

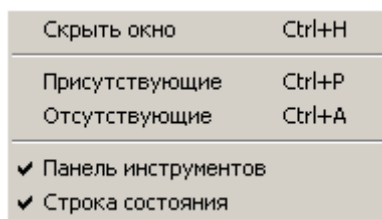



Рис. 2.3. Меню «Вид».

	30968876.184154.206.И32	STOP-Net 3.5
Монитор присутствующих. Руководство пользователя.		Стр. 7 из 12

Пункт и комбинация клавиш	Кнопка в панели инструментов	Назначение
Скрыть окно [Ctrl]+[H]	—	Позволяет свернуть окно приложения
Присутствующие [Ctrl]+[P]		Вызывает присутствующих сотрудников, в окне появляются только присутствующие сотрудники
Отсутствующие [Ctrl]+[A]		Вызывает отсутствующих сотрудников, в окне появляются только отсутствующие сотрудники
Панель инструментов		Вызывает панель инструментов
Строка состояния	—	Вызывает статусную строку состояния

2.5. Меню Справка

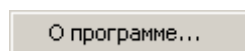


Рис. 2.4. Меню «Справка».

Пункт меню «О программе» выводит окно с краткой информацией о программе и ее версии(рис. 2.5.).

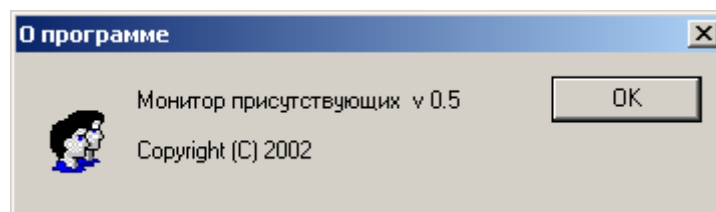



Рис.2.5. Дополнительная информация.

2.6. Статусная строка приложения

Статусная строка содержит информацию о подключении приложения «Монитор присутствующих» к компьютеру, на котором запущена служба контроля доступа


	30968876.184154.206.И32	STOP-Net 3.5
Монитор присутствующих. Руководство пользователя.		Стр. 8 из 12

AccessGuard. Также в ней находится индикатор подключения в виде зеленого или красного цвета, имя или IP адрес компьютера, к которому подключен «Монитор присутствующих». Красный цвет сигнализирует об отсутствии соединения приложения «Монитор присутствующих» со службой контроля доступа, а зеленый цвет сигнализирует об успешном соединении– Рис.2.6. В статусной строке также содержится информация о присутствующих сотрудниках на рабочих местах.




Рис. 2.6. «Статусная строка состояния».

В левой части строки указывается предназначение пункта главного меню или панели инструментов, при наведении на них курсором мыши.

	30968876.184154.206.И32	STOP-Net 3.5
Монитор присутствующих. Руководство пользователя.		Стр. 9 из 12

3. Настройка параметров программы

Для настройки параметров программы необходимо вызвать пункт главного меню «Файл» | «Настройки», либо активизировать кнопку , расположенную на панели инструментов главного окна. При этом открывается диалоговое окно, представленное на рис. 3.1.

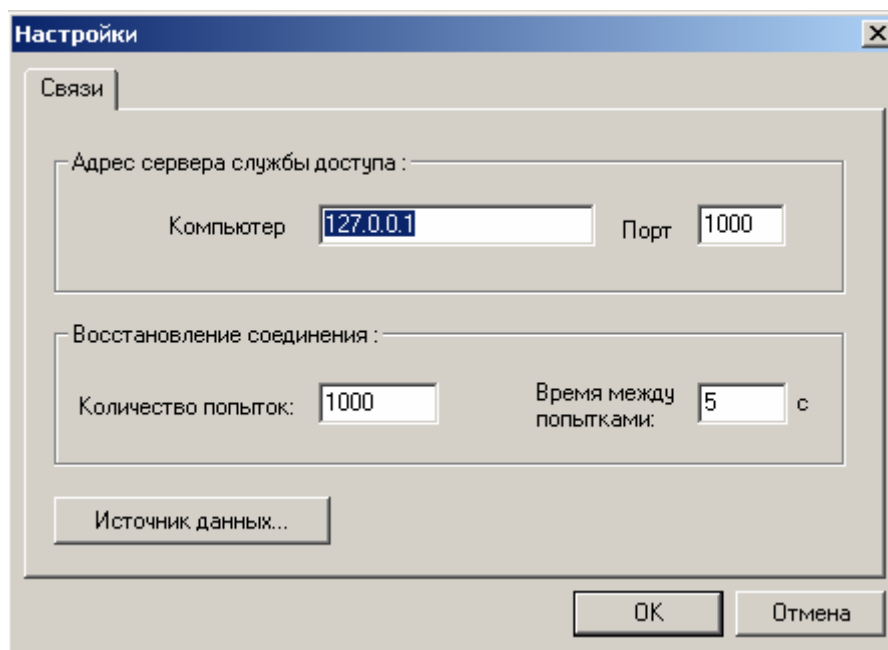



Рис. 3.1. «Настройки».

Как видно на рисунке (рис. 3.1.), в окне «Настройки» находится адрес сервера службы доступа, где указывается IP-адрес либо имя компьютера, а также кнопка «Источник данных», которая позволяет переключиться с одного источника данных на другой (рис. 3.2.).

	30968876.184154.206.ИЗ2	STOP-Net 3.5
Монитор присутствующих. Руководство пользователя.		Стр. 10 из 12

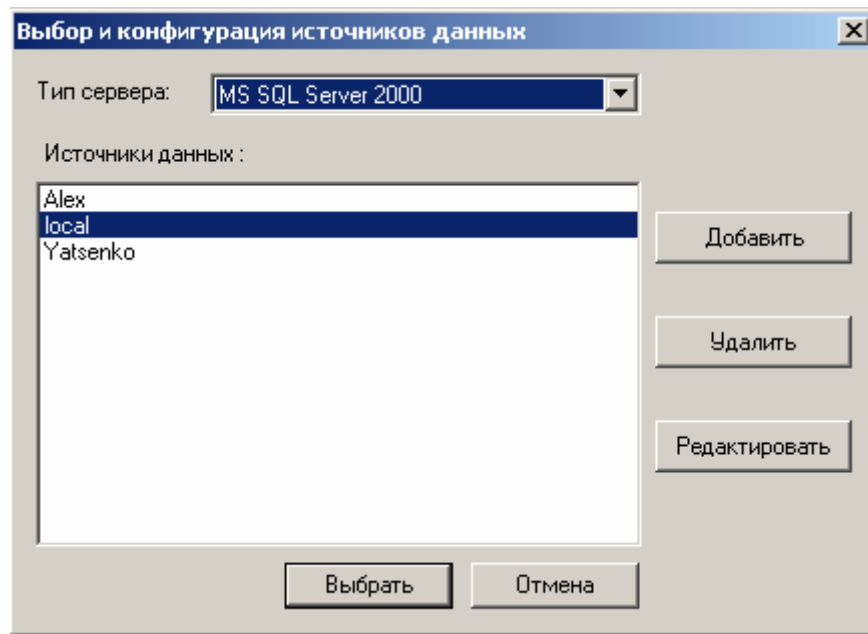


Рис. 3.2. «Источник данных».

4. Основные режимы работы

4.1. Рабочая область приложения

Рабочая область приложения представлено на рис. 4.1.

Фамилия	Имя	Отчество	Должность	Отдел	Регистра...	Время
✓ 2	2	2		Общий отдел	Вход	00:00:00
← Иванов	Иван	Иванович		Общий отдел	Выход	00:00:00

На месте 0 из 2

Рис. 4.1. Рабочая область приложения.

В верхней зоне «Рабочей области» расположены данные о сотруднике (фамилия, имя, отчество, должность, отдел, регистрация и время регистрации), как показано на рис. 4.2.

Фамилия	Имя	Отчество	Должность	Отдел	Регистра...	Время
---------	-----	----------	-----------	-------	-------------	-------

Рис. 4.2. Данные о сотруднике.

4.2. Информация о присутствующих/отсутствующих сотрудниках

На рис. 4.1. значок ✓ указывает на присутствие сотрудника на рабочем месте, соответственно значок ← указывает на отсутствие того или иного сотрудника на рабочем месте. При необходимости узнать информацию о сотруднике, нужно выбрать требуемого сотрудника и дважды нажав левой кнопкой мыши, появляется окно с данными о сотруднике. Окну присваивается имя сотрудника, в нем размещается фото сотрудника, рабочее место, время входа/выхода, а также кнопки и (см. рис.4.3.). При нажатии на кнопку «Закреть» - закрывается окно, а при нажатии на кнопку «Статистика» выводится информация о времени, регистрации, контрольной точке, о зоне входа/выхода сотрудника (рис. 4.4.).

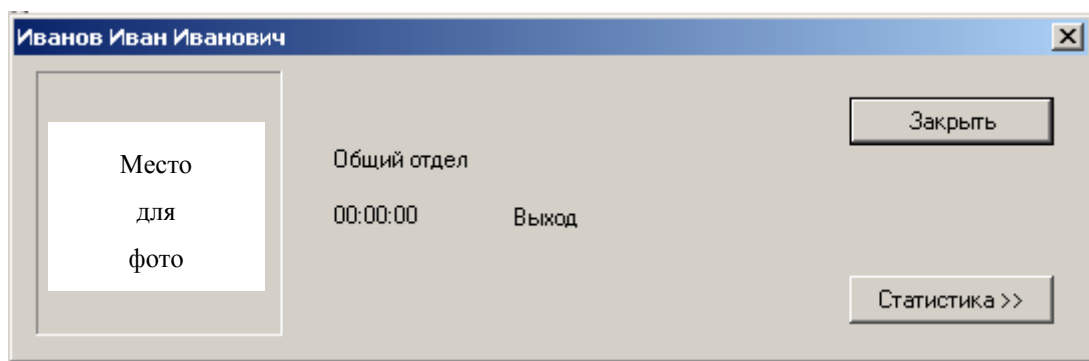


Рис. 4.3. Сотрудник.

Время	Регистра...	Контрольная точка	В зону
9:51:10	Вход	Вход с улицы	Двор
9:51:14	Выход	Вход в помещение	Холл 1 этаж
9:51:25	Вход	Вход в помещение	Двор
9:51:32	Выход	Вход с улицы	Улица
9:51:39	Вход	Вход с улицы	Двор
9:56:40	Выход	Вход в помещение	Холл 1 этаж
9:56:52	Вход	Вход в помещение	Двор
9:56:55	Выход	Вход в помещение	Холл 1 этаж
9:57:01	Выход	Вход с улицы	Улица
9:57:05	Вход	Вход с улицы	Двор
9:57:10	Выход	Вход в помещение	Холл 1 этаж
9:57:17	Вход	Вход в помещение	Двор
9:57:24	Выход	Вход в помещение	Холл 1 этаж
9:58:22	Вход	Вход в помещение	Двор
9:58:25	Выход	Вход с улицы	Улица
10:19:29	Вход	Вход с улицы	Двор
10:20:29	Выход	Вход в помещение	Холл 1 этаж

Рис. 4.4. «Статистика».